

Tutoriels

Accueil / Tutoriels / Le portrait



Le portrait

La profondeur de champ

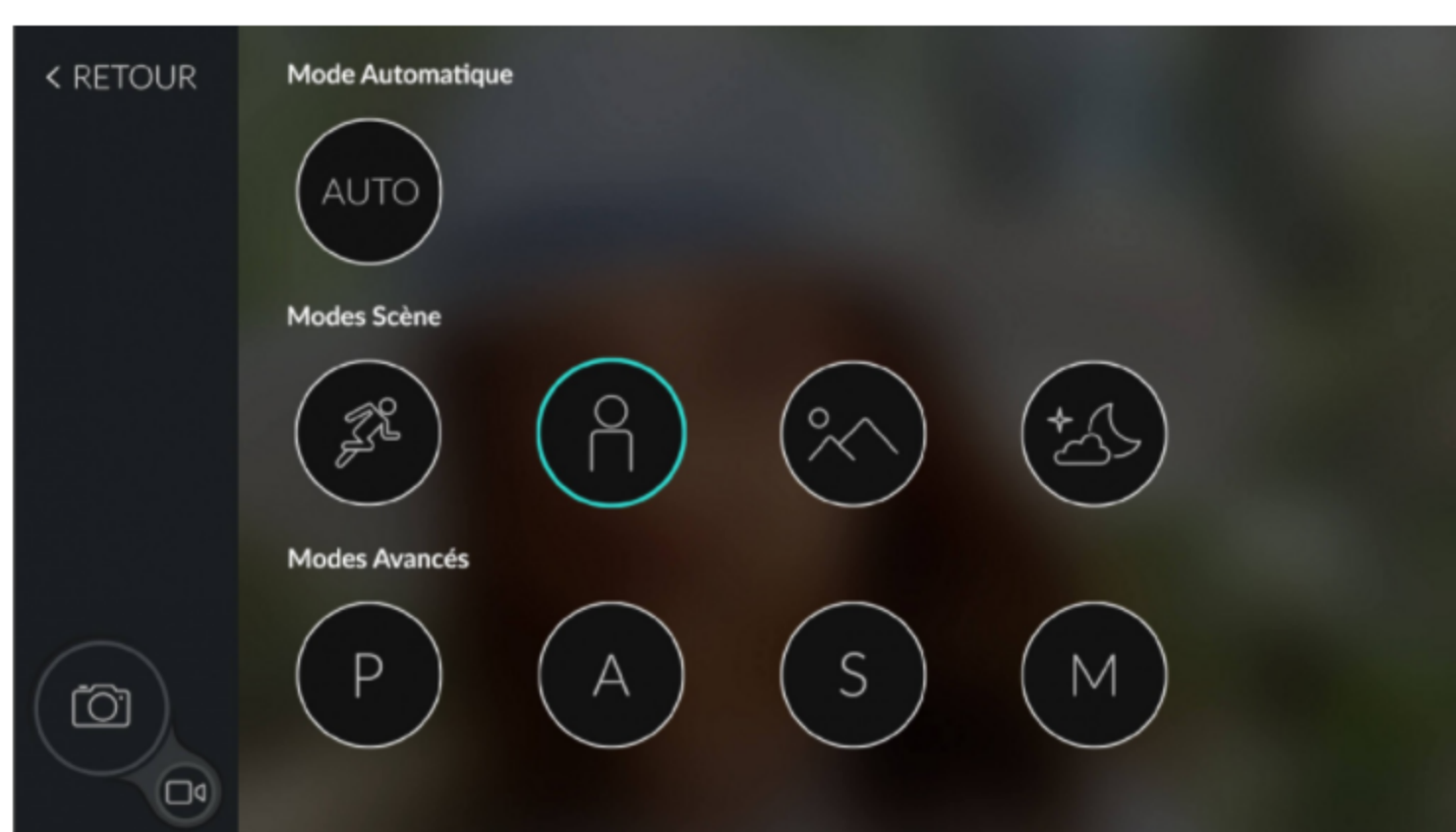
Pour réussir un beau portrait, il est essentiel de bien éclairer le modèle, de le mettre en confiance et de saisir une expression naturelle.



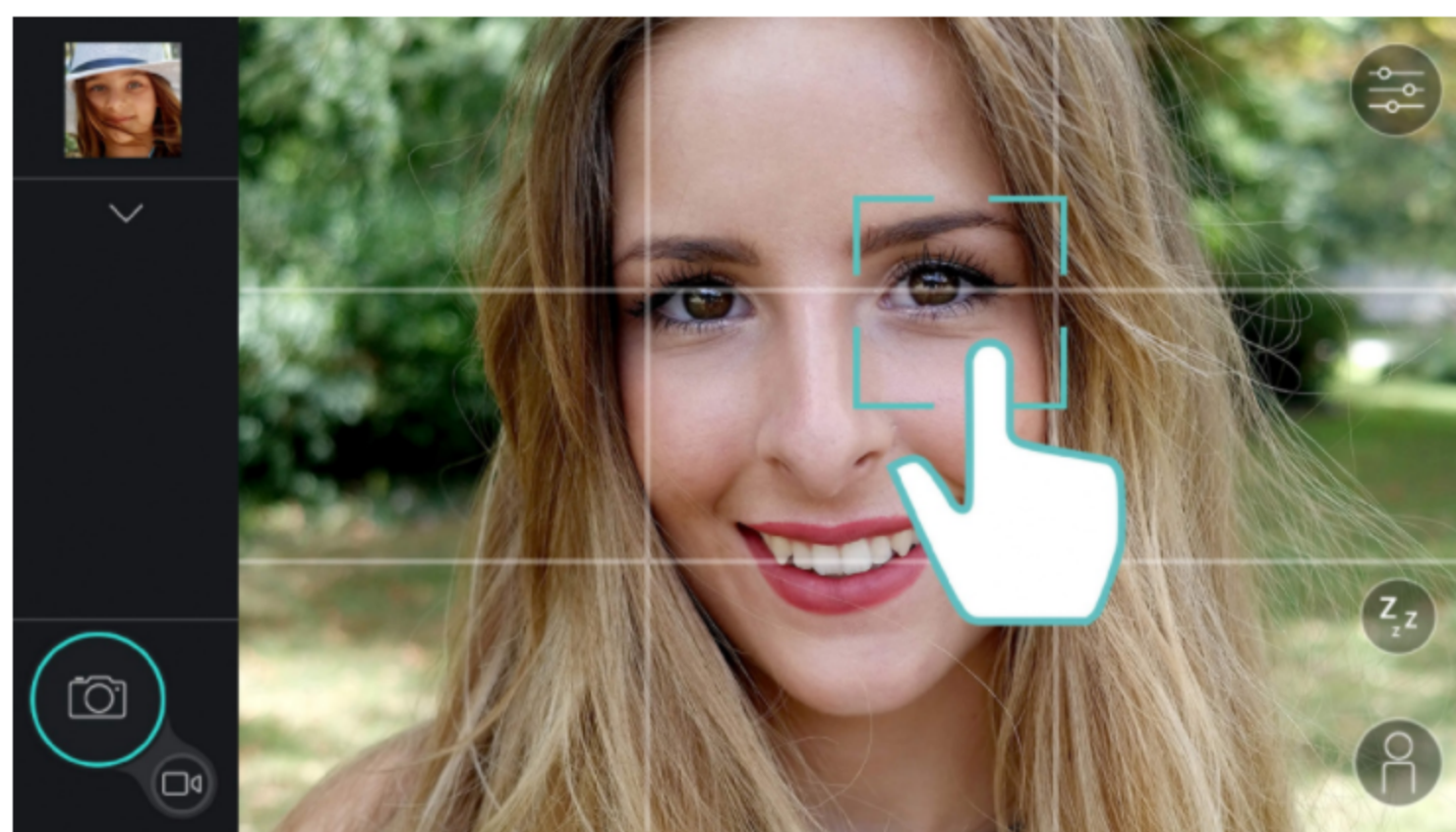
Toute situation peut se prêter à une séance de portrait photo : chez vous ou en voyage, avec vos amis ou votre famille... Cherchez un lieu où la lumière est douce et homogène, avec un arrière-plan neutre : l'horizon, un rideau, un bâtiment ou un paysage lointain.

Grâce à sa focale de 32 mm, à son ouverture de $f/1,8$ et à son très beau bokeh (flou artistique d'arrière-plan), l'objectif de votre **DxO ONE** convient très bien au portrait.

Si vous souhaitez travailler dans la spontanéité sans devoir vous atteler à des réglages compliqués, utilisez le **mode scène « Portrait »** disponible sur la **DxO ONE**. Il privilégie l'ouverture du diaphragme pour obtenir de beaux flous d'arrière-plan ainsi que des couleurs douces adaptées au portrait.



Il est vivement conseillé de faire la mise au point sur les yeux. Pour cela, sélectionnez la zone de mise au point en appuyant à mi-course sur le déclencheur ou en tapant directement sur l'écran du smartphone.



(Photographie Florence AT)

Pour vous assurer que tout le visage est net, en **mode A (priorité à l'ouverture)**, fermez légèrement le diaphragme (entre $f/2,8$ et $f/4$) pour augmenter la profondeur de champ, et donc la zone de netteté. Observez la vitesse affichée, qui ne doit pas être inférieure à $1/60s$ sur un modèle statique pour éviter tout flou de bougé. Si ce n'est pas le cas, augmentez la sensibilité jusqu'à obtenir cette vitesse.

Concernant la mise en scène, allez à l'essentiel. Il est aisé d'improviser avec le décor présent : supprimez simplement du cadre les éléments inutiles qui entourent le sujet.

Pour l'éclairage, profitez de la lumière naturelle, qui donne de très bons résultats. Devant une fenêtre, débouchez les ombres en improvisant un réflecteur : une simple surface blanche comme un mur blanc ou une feuille blanche peuvent suffire. Pour les portraits d'enfants, atténuez une lumière trop forte avec un voilage ou un calque placé entre la source lumineuse et votre sujet. La lumière est alors diffusée tout en adoucissant les ombres portées. Profitez d'un ciel couvert pour faire des portraits en extérieur, car les nuages atténuent aussi les ombres.



Avant une séance posée, prenez le temps de parler à votre modèle pour le mettre en confiance. Expliquez votre démarche tout en vérifiant avec lui que le col de sa veste est ajusté et/ou que sa coiffure est en place. Il est utile de savoir maquiller son modèle pour le mettre en valeur et masquer quelques imperfections. En outre, cela évite nombre de retouches par la suite et lui montre que vous avez envie d'obtenir une belle image.

Le cadrage vertical est le plus adapté au portrait. Observez votre sujet et tournez autour de lui pour trouver son meilleur profil. Éloignez-le du fond et demandez-lui de se mettre de trois quarts face à vous pour donner de la profondeur à l'image. Évitez de lui couper la tête, les mains ou les pieds, et positionnez son regard sur la ligne supérieure de la règle des tiers.

< GÉRER LA PROFONDEUR DE CHAMP

LA PHOTO DE GROUPE >

Recevoir notre newsletter

S'ABONNER

Suivez-nous



Choisissez votre langue



DxO ONE

Aperçu
Qualité d'image
iOS App
Design
Presse et Témoignage
Où acheter

LOGICIELS PHOTO

DxO PhotoLab
DxO FilmPack
DxO ViewPoint

PRESSE & TÉMOIGNAGES

DxO ONE
Logiciels photos

TUTORIELS ET ASSISTANCE

Tutoriels
Support
Forum
Enregistrement logiciel

SOCIÉTÉ

À propos
Emplois et carrières
Espace presse
Contact

BOUTIQUE

DxO ONE & Accessoires
Logiciels Photo
Trouver un revendeur
Mon compte

VISITEZ NOS

SITES PARTENAIRES :

DxOMark ↗

Imaging Quality ↗